

Exportkredietverzekering

milieu en sociaal beleid

Exportkredietverzekering

milieu en sociaal beleid

Contents

1.	Inleiding	3
2.	Beleidskader.....	3
2.1	Nationaal beleidskader.....	3
2.2	Internationaal beleidskader	4
a.	OESO Common Approaches.....	4
b.	IFC Performance Standards	4
c.	OESO-richtlijnen voor multinationale ondernemingen	5
d.	United Nations Guiding Principles on Business and Human Rights	5
e.	Aanvullende internationale referentiekaders	6
3.	Reikwijdte milieu- en sociaal beleid	6
4.	Werkwijze milieu- en sociale beoordeling	6
4.1	Stappen milieu en sociale beoordeling	7
4.2	Screeningsonderzoek	7
4.3	Projectdefinitie	9
4.4	Classificatie.....	9
4.5	Milieu- en sociale beoordeling.....	10
4.6	Milieu- en sociaal advies	11
4.7	Monitoring en sturing	12
5.	Samenwerking en communicatie	12
	Transparantie.....	13

1. Inleiding

Atradius Dutch State Business (ADSB) is uitvoerder van de exportkredietverzekering en investeringsgaranties namens de Nederlandse overheid. De ministeries van Financiën en BHOS bepalen het nationaal beleid en ADSB is de uitvoerder. Met de exportkredietverzekering (ekv) worden betalingsrisico's van exporttransacties en politieke risico's van buitenlandse investeringen van Nederlandse bedrijven en hun financiers verzekerd. Op deze manier worden exporttransacties van Nederlandse bedrijven mede mogelijk gemaakt. Voorwaarde is echter dat de verzekerde exporttransacties niet zorgen voor onacceptabele milieu- en sociale risico's. Hiervoor wordt voor alle binnenkomende aanvragen een milieu- en sociale beoordeling uitgevoerd volgens het milieu en sociaal beleid van ADSB.

Dit document is een herziening van het milieu- en sociaal beleidsdocument dat in 2018 werd vastgesteld en dat de afgelopen jaren de basis voor ons werk vormde. In 2020-2021 is een beleidsevaluatie uitgevoerd van het milieu en sociaal beleid van de ekv door een externe partij. Hierin zijn aanbevelingen gedaan die afgelopen jaar zijn doorgevoerd. Daarmee diende ook het beleidsdocument te worden geactualiseerd.

In de hiernavolgende paragrafen wordt het milieu en sociaal-beleidskader voor de ekv omschreven, waarbij in wordt gegaan op verantwoordelijkheid en taakverdeling, internationaal en nationaal beleidskader, de reikwijdte van het beleid, transparantie en gerelateerde beleidsdocumenten (zoals de mensenrechtenverklaring en de dierenwelzijnsverklaring, beiden te vinden op de website van ADSB). Dit wordt gevolgd door de werkwijze van ADSB bij het uitvoeren van een milieu en sociale beoordeling.

2. Beleidskader

De ekv valt onder de verantwoordelijkheid van de minister van Financiën, in overeenstemming met de minister voor Buitenlandse Handel en Ontwikkelingssamenwerking (BHOS), verder: de Nederlandse staat of Staat. Zij stellen de beleidskaders vast waarbinnen ADSB de ekv, inclusief de daarbij behorende milieu- en sociale beoordeling, uitvoert.

Maatschappelijk verantwoord ondernemen is voor de Nederlandse staat en ADSB een belangrijke voorwaarde bij de uitvoering van de ekv. Om deze reden wordt er voor alle bij ADSB binnenkomende aanvragen een milieu- en sociaal screeningsonderzoek uitgevoerd. ADSB hanteert daarbij diverse (inter)nationale richtlijnen, principes en standaarden op dit gebied. Hoofregel daarbij is dat transacties met onaanvaardbare risico's op negatieve effecten op milieu- en sociaal gebied niet in verzekering kunnen worden genomen. Daarnaast zijn er specifieke activiteiten binnen bepaalde sectoren (bijv. vanwege dierenwelzijn, ontgassen en affakkelen van gas) die door ADSB op voorhand worden uitgesloten van de exportkredietverzekering. Ondertekening door Nederland van de COP26-verklaring betekent beëindiging van nieuwe ekv-steun aan de fossiele energiesector sinds 1 januari 2023, behoudens beperkte en duidelijk gedefinieerde uitzonderingen die in lijn zijn met de 1,5°C doelstelling. Deze uitsluitingen zijn terug te vinden op de website van ADSB. De uitsluitingslijst die geldt op het moment van behandelen van een aanvraag is bepalend voor de acceptatie.

2.1 Nationaal beleidskader

Onder maatschappelijk verantwoord ondernemen wordt verstaan dat ondernemingen verantwoordelijkheid nemen voor de effecten die bedrijfsactiviteiten hebben op de omgeving, rekening houdend met mens en milieu. Beleid op Internationaal Maatschappelijk Verantwoord ondernemen (IMVO) is gericht op ondernemingen die zakendoen in een internationale context. De Nederlandse overheid bevordert IMVO op verschillende manieren, door voorlichting te geven, mogelijkheden voor samenwerking te faciliteren, financiële prikkels te bieden, door het introduceren van verplichtende maatregelen (waaronder IMVO-wetgeving) en door voorwaarden te stellen bij de aanspraak op subsidies en leningen. In dit kader past ook de milieu- en sociale beoordeling van ekv-aanvragen voordat vanuit de overheid een verzekering kan worden verstrekt. Zie voor meer informatie de website van het ministerie van Buitenlandse Zaken over [Bevorderen internationaal maatschappelijk verantwoord ondernemen](#).

2.2 Internationaal beleidskader

Hieronder volgt een overzicht van de belangrijkste internationale richtlijnen, principes en standaarden die het raamwerk vormen voor onze milieu- en sociale beoordeling.

a. OESO Common Approaches

Het proces van milieu- en sociale beoordeling voor exportkredietverzekeraars is internationaal vastgelegd in de OESO [Common Approaches](#). Deze vormen een concreet voor de ekv op maat gemaakt beoordelingskader. Alle bij de OESO aangesloten exportkredietverzekeraars hebben zich in internationaal verband aan dit kader gecommitteerd voor de milieu en sociale beoordeling van exportkredietverzekeringen en investeringsgaranties. Het hebben van één beoordelingskader voor alle exportkredietverzekeraars zorgt daarbij voor een level playing field op internationaal niveau.

In de *Common Approaches* is concreet vastgelegd op welke wijze de milieu en sociale beoordeling dient te worden uitgevoerd, welke standaarden daarbij worden gehanteerd en welke relevante milieu- en sociale informatie nodig is voor de beoordeling van een project.

De *Common Approaches* zijn van toepassing bij gefinancierde transacties met een terugbetalingstermijn van langer dan twee jaar. Het Nederlands beleid schrijft voor dat transacties met een kortere terugbetalingstermijn ook worden beoordeeld in lijn met de Common Approaches.

b. IFC Performance Standards en EHS Guidelines

ADSB hanteert de *IFC Performance Standards*¹ (*IFC PS*) en de World Bank Group Environmental, Health and Safety Guidelines² (*EHS Guidelines*) als concreet toetsingskader voor de milieu en sociale beoordeling van de ekv-aanvragen.

De IFC is een onderdeel van de Wereldbankgroep dat financiering verleent ter stimulering van de private sector in ontwikkelingslanden. De *IFC Performance Standards* zijn de standaarden die IFC gebruikt bij de toetsing van projecten waaraan IFC overweegt leningen te verstrekken. Deze standaarden worden ook omarmd door de internationale financiële sector middels de Equator Principles³.

De acht standaarden van IFC hebben betrekking op:

- beoordeling en management van milieu- en sociale risico's en effecten;
- werk en arbeidsomstandigheden;
- efficiënt gebruik van bronnen en voorkomen van verontreiniging;
- volksgezondheid, (openbare) veiligheid;
- landverwerving en gedwongen herhuisvesting;
- behoud van biodiversiteit en duurzaam beheer van levende natuurlijke hulpbronnen;
- inheemse bevolkingsgroepen;
- cultureel erfgoed.

De *EHS Guidelines* bieden een verdere inhoudelijke invulling voor de normen uit de *IFC Performance Standards*. Er is een algemene *EHS Guideline* met standaarden op het gebied van o.a. emissies, afvalmanagement, en veiligheid in zowel werk- als leefomgeving. Daarnaast zijn er sectorspecifieke richtlijnen voor onder meer landbouw, de chemische industrie, infrastructuur, en de olie- en gasindustrie. Deze algemene en sectorspecifieke richtlijnen zijn technische referentiedocumenten met algemene en sectorspecifieke prestatieniveaus en algemeen geaccepteerde maatregelen waarvan de Wereldbank op dit moment vindt dat ze met redelijke

¹ Raadpleeg de huidige IFC Performance Standards:

http://www.ifc.org/wps/wcm/connect/115482804a0255db96fbffd1a5d13d27/PS_English_2012_Full-Document.pdf?MOD=AJPERES. De bijbehorende Guidance Notes: http://www.ifc.org/wps/wcm/connect/e280ef804a0256609709ffd1a5d13d27/GN_English_2012_Full-Document.pdf?MOD=AJPERES.

² Raadpleeg de verschillende EHS Guidelines:

http://www.ifc.org/wps/wcm/connect/topics_ext_content/ifc_external_corporate_site/sustainability-at-ifc/policies-standards/ehs-guidelines.

³ ADSB volgt de *Common Approaches* zoals banken de Equator Principles volgen.

kosten en de huidige technologie haalbaar moeten zijn. Binnen een milieu en sociale beoordeling analyseert ADSB in hoeverre het project aan deze richtlijnen voldoet.

c. OESO-richtlijnen voor multinationale ondernemingen

Naast bovengenoemde internationale kaders voor de ekv, verwacht de Staat van bedrijven dat zij de OESO richtlijnen voor multinationale ondernemingen⁴ naleven. Deze richtlijnen beschrijven wat van bedrijven verwacht wordt over de volle breedte van maatschappelijk verantwoord ondernemen. De richtlijnen gaan onder andere in op werkgelegenheid en arbeidsverhoudingen, wetenschap en technologie, milieu, openbaarmaking van gegevens, mededinging, corruptie, financiering en belastingen.

De aanvrager van een exportkredietverzekering ondertekent met het aanvraagformulier ook een inspanningsverklaring ten aanzien van de OESO-richtlijnen. Dit betekent dat men ervoor tekent om naar vermogen deze richtlijnen voor multinationale ondernemingen in de activiteiten van de onderneming toe te passen. Ondanks dat ADSB zelf geen zakendoet in het buitenland, onderschrijft ADSB de OESO-richtlijnen wel en volgt ze de richtlijnen zelf bij het uitvoeren van de milieu- en sociale beoordeling.

ADSB gaat bovendien actief in gesprek met aanvrager over wat de naleving van de OESO-richtlijnen inhoudt. Indien er vragen over de toepassing of interpretatie van de OESO richtlijnen bestaan, of klachten over naleving ervan door het exporterende bedrijfsleven, kan een partij zich wenden tot het Nationaal Contactpunt (NCP) OESO-richtlijnen.⁵

d. United Nations Guiding Principles on Business and Human Rights

De UN Guiding Principles on Business and Human Rights (UNGPs)⁶ zijn een set van richtlijnen voor overheden en bedrijven om schendingen van mensenrechten vanuit bedrijfsoptreden te voorkomen, adresseren en te herstellen. De UNGPs berusten op drie pilaren:

- de erkenning van de bestaande verplichtingen van staten om de mensenrechten en fundamentele vrijheden te respecteren, te beschermen en te realiseren ('*duty to protect*');
- de rol van bedrijven die gehouden zijn alle toepasselijke wetgeving na te leven en de mensenrechten te respecteren ('*responsibility to respect*');
- de noodzaak te voorzien in passende, effectieve maatregelen voor herstel en/of verhaal bij inbreuken op rechten en plichten ('*access to remedy*').

De Nederlandse staat onderschrijft de UNGPs en het belang van het bevorderen en beschermen van mensenrechten, zoals bedoeld onder de '*duty to protect*', en geeft met dit milieu en sociaal beleid voor de ekv onder meer invulling aan *Guiding Principle-4*⁷. De UNGPs zijn in 2011 unaniem vastgesteld door de VN Mensenrechtencommissie en zijn datzelfde jaar geïntegreerd in de OESO-richtlijnen voor multinationale ondernemingen en in 2016 opgenomen in de *Common Approaches*.

Vanuit *Guiding Principle-13b*⁸ en *17*⁹ dient ADSB het ontstaan van mogelijke negatieve sociale effecten door de handelingen, het project of de diensten van de Nederlandse bedrijven – of door

⁴ De Nederlandse tekst is te vinden via: <https://www.oesorichtlijnen.nl/oeso-richtlijnen/a/algemene-informatie-oeso-richtlijnen/documenten/brochure/201/12/8/volledige-tekst-oeso-richtlijnen>.

⁵ Zie voor meer informatie: <https://www.oesorichtlijnen.nl/>.

⁶ Zie: https://www.ohchr.org/sites/default/files/documents/publications/guidingprinciplesbusinesshr_en.pdf

⁷ Guiding Principle-4: Staten dienen aanvullende maatregelen te nemen ter bescherming tegen schendingen van de mensenrechten door ondernemingen die eigendom zijn van of gecontroleerd worden door de Staat, of die aanzienlijke steun en diensten ontvangen van overheidsinstanties zoals exportkredietinstellingen en officiële verzekerings- of garantie-instellingen, inclusief, waar van toepassing, het eisen van due diligence inzake mensenrechten.

⁸ Guiding Principle-13b: De verantwoordelijkheid om de mensenrechten te eerbiedigen vereist dat ondernemingen (b) ernaar streven nadelige gevolgen voor de mensenrechten te voorkomen of te beperken die rechtstreeks verband houden met hun activiteiten, producten of diensten door hun zakelijke relaties, zelfs als zij niet tot die gevolgen hebben bijgedragen.

⁹ Guiding Principle-17: Om hun negatieve gevolgen voor de mensenrechten te identificeren, te voorkomen, te verzachten en te verantwoorden, moeten ondernemingen zorgvuldigheid op het gebied van mensenrechten betrachten. Dit proces omvat de beoordeling van reële en potentiële effecten op de mensenrechten, de integratie van en het handelen naar aanleiding van de bevindingen, het bijhouden van de reacties en de communicatie over de aanpak van de effecten. Zorgvuldig mensenrechtenonderzoek:

hun zakelijke relaties in de keten – vanuit de *'responsibility to respect'* te identificeren door middel van het toepassen van due diligence. Ook dient ADSB haar invloed aan te wenden om risico's zoveel mogelijk te voorkomen en te verminderen en moet zij verantwoording kunnen afleggen over de manier waarop met de risico's wordt omgaan. Bij ADSB is een analyse van de risico's op mensenrechtenschendingen onderdeel van de milieu- en sociale beoordeling. De UNGPs hebben er reeds bij de vorige beleidswijziging voor gezorgd dat alle binnenkomende aanvragen minimaal op potentiële mensenrechtenschendingen onderzocht worden.

e. Aanvullende internationale referentiekaders

Naast bovengenoemde documenten, zijn er diverse internationale referentiedocumenten die ADSB, indien relevant, raadpleegt tijdens het uitvoeren van de milieu en sociale beoordeling.

Het kan voorkomen dat een milieu- of sociaal aspect dat van belang is voor een project, niet goed te toetsen is aan de hand van de *IFC PS* of de *Common Approaches*. Een voorbeeld hiervan is dierenwelzijn. Alhoewel de *Common Approaches* hier verwijzen naar de standaarden van de Wereldorganisatie voor Diergezondheid (OIE) en de *IFC Good Practice Notes*, kan het zijn dat een specifieke benodigde standaard ontbreekt of onvolledig is. In dat geval hanteert ADSB andere internationaal erkende standaarden die beschikbaar zijn als referentiekader voor de inhoudelijke milieu en sociale beoordeling. Dit kunnen bijvoorbeeld relevante EU-richtlijnen zijn. Informatie hierover is te vinden in de betreffende beleidsverklaringen op de website van ADSB.

Wanneer een aanvraag aan een milieu en sociale beoordeling wordt onderworpen, wordt door ADSB geanalyseerd welke project-gerelateerde milieu- en sociale effecten er mogelijk spelen in het project. Vervolgens wordt bepaald of deze risico's voldoende zijn afgedekt door bovengenoemde standaarden en guidelines of dat er aanvullende toetsingskaders nodig zijn.

3. Reikwijdte milieu- en sociaal beleid

Transacties met een looptijd langer dan 2 jaardie gefinancierd worden én een afgebakende locatie hebben, vallen onder de reikwijdte van de *Common Approaches*. Alle andere aanvragen worden volgens het aanvullend nationaal beleid beoordeeld.

Het onderhavige milieu en sociaal beleidsdocument moet gelezen worden in samenhang met ander ekv-beleid. Zo is er vanuit de OESO ook beleid voor exportkredietverzekeraars op het gebied van omkoping, belastingontduiking en bestrijding van corruptie. Deze onderwerpen zijn echter niet meegenomen in het milieu en sociaal beleidsdocument, omdat ze binnen de financiële beoordeling vallen. Op de website van ADSB wordt meer uitgelegd over het beleid op deze onderwerpen.

4. Werkwijze milieu- en sociale beoordeling

Omdat het verzekeren van transacties waarbij mogelijk ernstige negatieve effecten op milieu- en sociaal gebied kunnen optreden niet wenselijk is, is reeds in 2001 besloten om voor verzekeringsaanvragen een milieu en sociale beoordeling uit te voeren. Deze beoordeling is bedoeld om exporttransacties naar projecten of partijen met grote kans op onaanvaardbare milieu- en sociale (waaronder mensenrechten) effecten af te wijzen voor verzekering. Een gedegen beoordeling van de gevolgen van een transactie voor mens, dier en milieu is een integraal onderdeel van het acceptatieproces voor de exportkredietverzekering en wordt uitgevoerd door ADSB als uitvoerder voor de Staat.

Milieu- en sociale beoordeling is een continu proces waarbij risico's op (potentiële) negatieve effecten voor mens, dier en milieu worden geïdentificeerd. Directe verantwoordelijkheid om op een goede manier met mens en milieu om te gaan, binnen de bedrijfsvoering en in de concrete projecten, ligt bij de bedrijven die de werkzaamheden uitvoeren of de goederen leveren. Zij dienen een eigen due diligence proces in te richten om potentiële negatieve gevolgen van hun activiteiten

(a) moet betrekking hebben op negatieve gevolgen voor de mensenrechten die de onderneming kan veroorzaken of daartoe kan bijdragen door haar eigen activiteiten, of die rechtstreeks verband houden met haar activiteiten, producten of diensten door haar zakelijke relaties;

(b) zal in complexiteit variëren met de omvang van de bedrijfsonderneming, het risico van ernstige mensenrechtenschendingen en de aard en context van haar activiteiten;

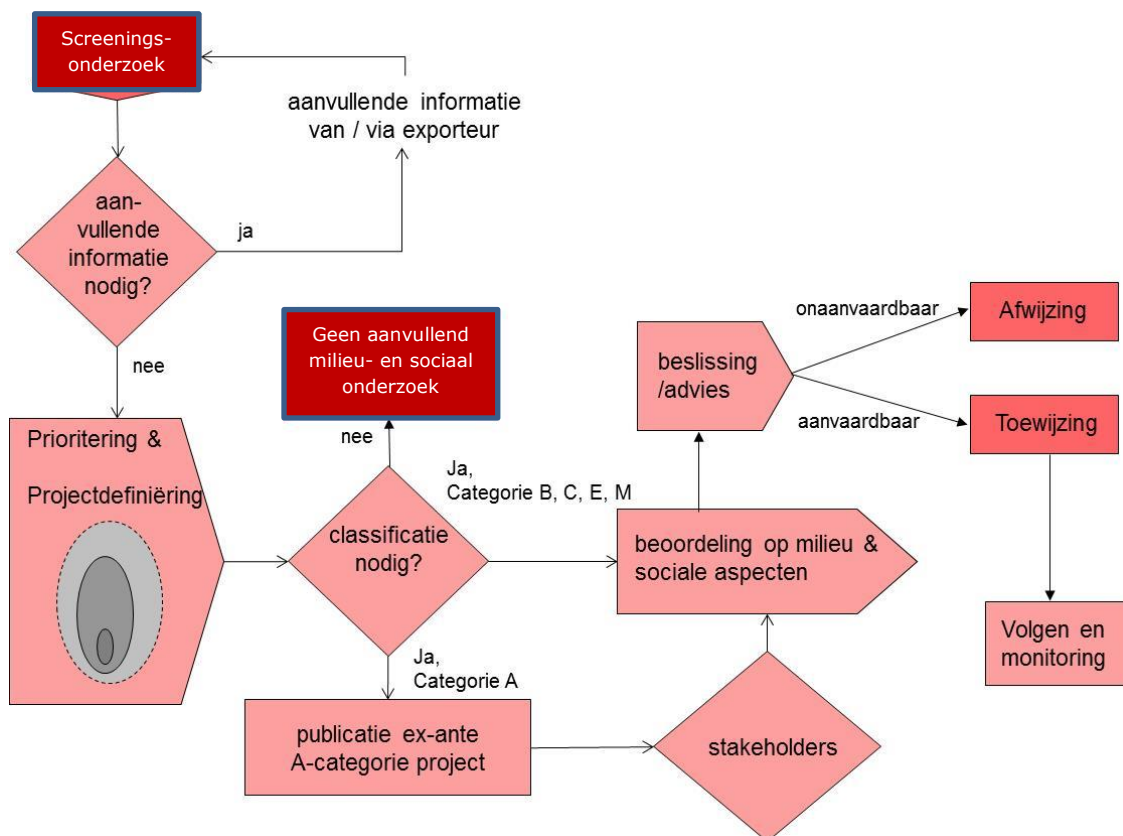
(c) moet permanent zijn en erkennen dat de mensenrechtenrisico's met de tijd kunnen veranderen naarmate de bedrijfsactiviteiten en de bedrijfscontext veranderen.

te kunnen managen (zie ook de OESO-richtlijnen). ADSB beoordeelt, als uitvoerder van de ekv namens de Staat, de mogelijke gevolgen van een project en adresseert het risico op significante negatieve gevolgen bij de betrokken partijen met de bedoeling dat deze partijen maatregelen nemen om deze effecten zoveel mogelijk uit te sluiten of te beperken. Ook analyseert ADSB welke mogelijke effecten er verder in de keten van zakelijke relaties aanwezig zijn en gebruikt ADSB haar invloed om de exporteur en zijn relaties in de keten aan te spreken op hun verantwoordelijkheid om naar vermogen deze effecten te adresseren.

Bij beoordelingen met een hoog risico (met name categorieën A en B, zie hieronder een nadere toelichting) adviseert ADSB en is het de Staat die de uiteindelijke beslissing neemt over het acceptabel zijn van de milieu en sociale risico's en effecten van een aanvraag waarna de transactie al dan niet in verzekering wordt genomen.

4.1 Stappen milieu en sociale beoordeling

In figuur 1 zijn de stappen van de milieu- en sociale beoordeling weergegeven. Daaropvolgend zijn de stappen één voor één beschreven in de tekst.



Figuur 1 – Stappen in de milieu- en sociale beoordeling

[in de definitieve versie van het E&S-beleidsdocument wordt bovenstaande figuur opnieuw opgemaakt en wordt bij het blokje "Volgen en monitoring" toegevoegd "indien van toepassing"]

4.2 Screeningsonderzoek

Iedere aanvraag voor verzekering die bij ADSB binnenkomt, ondergaat een screeningsonderzoek. Deze richt zich op de milieu- en sociale reputatie van de exporteur en de debiteur. Ook wordt, tegen de achtergrond van de nationale en internationale beleidskaders zoals toegelicht in hoofdstuk 2, de gewenste aanpak voor een eventueel nadere milieu en sociale beoordeling geïdentificeerd.

Bij sommige aanvragen is op voorhand al duidelijk dat er een aanvullende milieu- en sociale beoordeling nodig is¹⁰:

- aanvragen met een transactiebedrag van 10 miljoen euro of hoger;
- aanvragen waarbij sprake is van een levering in of nabij een gevoelig gebied¹¹, ongeacht het transactiebedrag;
- aanvragen waarbij sprake is van een levering aan een gevoelige sector, ongeacht het transactiebedrag.
- aanvragen waarbij sprake is van een levering met een verhoogde kans op ernstige projectgerelateerde schendingen van mensenrechten, ongeacht het transactiebedrag.

Hieronder wordt nader ingegaan op de criteria ten aanzien van gevoelige gebieden, gevoelige sectoren en verhoogde kans op mensenrechtenschendingen:

Gevoelige gebieden

De projectlocatie kan aanleiding zijn om een milieu en sociale beoordeling uit te voeren indien hier mogelijk significante nadelige effecten zouden kunnen optreden. Het betreft onder andere projecten in of met invloed op:

- gebieden met hoge natuurwaarden (zoals nationale parken, regenwoud, koraalriffen en wetlands);
- gebieden met hoge bevolkingsdruk (zoals bij projecten met een grote kans op landonteigening en herhuisvesting);
- gebieden belangrijk voor inheemse bevolking of andere kwetsbare groepen;
- grensgebieden, conflictgebieden, post-conflictgebieden;
- geschiedkundig of archeologisch bijzondere gebieden (zoals genoemd op de Unesco werelderfgoed lijst).

Gevoelige sectoren

Daarnaast kan een levering aan een specifieke sector aanleiding geven om risico's te identificeren van een project of transactie. Een aantal sectoren, voor zowel milieu- als sociale aspecten, wordt volgens het nationaal beleid gezien als gevoelig en geeft altijd aanleiding voor het uitvoeren van een milieu- en sociale beoordeling. Het betreft in ieder geval, maar niet uitsluitend, leveringen aan, dan wel werk in:

- de baggerindustrie;
- grootschalige constructieprojecten;
- de chemische industrie;
- de papier- en pulpindustrie;
- grootschalige land- en tuinbouw;
- grootschalige intensieve veehouderij;
- de textielindustrie;
- mijnbouw;
- nucleaire projecten;

transacties in de olie- en gassector die buiten de uitsluitingenlijst vallen¹² Verhoogde kans op mensenrechtenschendingen

Bij binnengekomen aanvragen wordt beoordeeld of er sprake is van een verhoogde kans op projectgerelateerde schendingen van mensenrechten. Hier zou bijvoorbeeld sprake van kunnen zijn als er mensen niet-vrijwillig moeten verhuizen voor een project, inheemse bevolkingsgroepen worden benadeeld of er een risico is op kinder- of dwangarbeid in een project. Als tijdens de

¹⁰ De hier gegeven toelichting op het milieu en sociale beoordelingsproces is van toepassing op de reguliere basisproducten van de ekv. Dit zijn verzekeringsaanvragen met een directe relatie tot de inzet van kapitaal-goederen en diensten (zoals bijvoorbeeld de kapitaalgoederenverzekering, de aannemingsverzekering en de investeringsverzekering). Daarnaast zijn er verzekeringsproducten waarbij ADSB verder afstaat van een concrete transactie of fysiek project: de liquiditeitsproducten en verzekeringsproducten in een tenderfase. Vanwege de afstand tot het project waaraan geleverd wordt, wordt voor deze producten een screenings-onderzoek uitgevoerd. Komen bij dit screeningsonderzoek significante (reputatie-)risico's op exporteur of afnemer naar boven, dan kan alsnog worden besloten tot het uitvoeren van een uitgebreide milieu en sociale beoordeling.

¹¹ De definitie van 'gevoelig gebied' is gebaseerd op artikel 1 uit de *Common Approaches*, zie ook onderdeel d.

¹² De uitsluitingenlijst is te vinden op de website van ADSB.

screening door ADSB blijkt dat de transactie een verhoogd risico op projectgerelateerde mensenrechtenschendingen heeft, dan is dat aanleiding voor ADSB om een nadere beoordeling uit te voeren.

4.3 Projectdefinitie

Indien een screeningsonderzoek uitwijst dat er een nadere beoordeling uitgevoerd moet worden dan is de volgende stap het bepalen van de projectdefinitie door ADSB. Door het project duidelijk te beschrijven en af te bakenen is vervolgens een classificering in een risicocategorie mogelijk. Dit bepaalt de omvang van de milieu- en sociale beoordeling die volgt. Een transactie wordt vaak geleverd als onderdeel van een groter project. De milieu en sociale beoordeling omvat een beoordeling van het gehele project. De *Common Approaches* hanteren de volgende projectdefinitie:

Een project bestaat uit de export van kapitaalgoederen en/of diensten naar een locatie waar een nieuwe commerciële, industriële of infrastructurele onderneming wordt opgericht of een bestaande onderneming dusdanig verandert dat de milieu en sociale effecten van de activiteit wijzigen.

Activiteiten die direct gerelateerd zijn aan het project (zoals een toegangsweg of de energievoorziening etc.) worden ook beoordeeld. Deze activiteiten kunnen direct aan het project gerelateerd zijn door de timing, de locatie of de functie ten opzichte van het project. Hierbij volgt ADSB de omschrijving van 'associated facilities'¹³ zoals gegeven in de *Common Approaches*.

Een milieu- en sociale beoordeling kent drie niveaus:

- De transactie; dit is de feitelijke levering van goederen of diensten of de investering waarvoor de aanvraag is ingediend.
- Het project; dit is het geheel waar de transactie deel van uitmaakt. De reikwijdte van het project moet per aanvraag gedefinieerd worden. Bij de beoordeling op milieu- en sociale aspecten wordt het project zoals benoemd in de projectdefiniëring beoordeeld en niet alleen de transactie.
- De projectomgeving / contextuele factoren deze bestaat uit alle relevante aspecten die zijdelings met het project te maken hebben maar buiten de inhoudelijke beoordeling aan de hand van internationale standaarden valt. De lokale sociale, politieke en economische werkelijkheid van een bepaald land of regio kan risico's opleveren voor betrokken partijen of het project. Effecten van deze context op het project zijn bijvoorbeeld onrust, controverses of vertragingen in de uitvoering, doordat het project bijvoorbeeld in een (post)conflictgebied ligt. Dit zijn zogenaamde contextuele factoren. De exporteur en/of afnemer heeft hier niet altijd invloed op of controle over. Omdat deze factoren wel belangrijk kunnen zijn voor de transactie of het project en de daarbij geïdentificeerde potentiële gevolgen, worden ze in kaart gebracht als onderdeel van de milieu en sociale beoordeling. Ook onderzoekt ADSB in hoeverre het, door middel van goede samenwerking met de projecteigenaar of andere partijen waar de exporteur een aantoonbare functionele relatie mee heeft, mogelijk is hier toch invloed op uit te oefenen.

4.4 Classificatie

Op basis van een analyse van de projectgebonden risico's en de contextuele risico's wordt het project, waarvan de transactie onderdeel uitmaakt, door ADSB ingedeeld aan de hand van een classificatiesysteem. Die classificatie bepaalt hoe uitgebreid de aanvullende milieu en sociale beoordeling van het project zal zijn. ADSB werkt met vijf categorieën waarvan er drie volgen uit internationale afspraken, namelijk A, B en C. De overige twee klassen, M en E, volgen uit nationaal beleid.

A: Een project wordt geclassificeerd als "A" indien sprake is van potentieel grote nadelige milieu- en sociale effecten door het project, die reiken tot buiten de locatie van het project. De effecten kunnen uiteenlopend van aard zijn, onomkeerbaar en/of nog niet eerder voorgekomen. In Annex 1 van de *Common Approaches* is een voorbeeldlijst opgenomen van categorie A-projecten.

¹³'Associated facilities' zijn voorzieningen die geen onderdeel zijn van het project, maar die niet zouden worden gebouwd of uitgebreid als het project niet zou bestaan en waarvan het bestaan afhangt van de levensvatbaarheid van het project; deze voorzieningen kunnen worden gefinancierd, beheerd, gebouwd en geëxploiteerd door of in eigendom zijn van de koper en/of de projectsponsor of los van het project.

In het geval een project als "A" wordt geclassificeerd, dient de aanvrager een milieu- en sociaal effectrapport ESIA (*Environmental and Social Impact Assessment*) of vergelijkbare documentatie aan te leveren. De benodigde inhoud van de ESIA is vastgelegd in Annex II van de *Common Approaches* en dekt bij voorkeur alle IFC PS. Deze categorie wordt altijd gemonitord op milieu en sociale aspecten. Bij A-categorie worden de kerngegevens ex-ante en een samenvatting van de beoordeling ex-post gepubliceerd. Tot slot zal ADSB één of meerdere site visits uitvoeren in het kader van de beoordeling en/of monitoring.

B: Een project wordt gecategoriseerd als B indien er sprake is van potentieel substantiële nadelige milieu- en sociale effecten. De gevolgen zijn minder nadelig dan voor categorie A-projecten. De effecten beperken zich tot de grenzen van het project, slechts enkele van de potentiële effecten zijn onomkeerbaar en mitigatie en/of compensatie is eenvoudiger. In dat geval dient bij voorkeur een ESIA aangeleverd te worden of anderszins documentatie met een vergelijkbare inhoud. Bij B-categorie projecten wordt ex-post een samenvatting van de beoordeling gepubliceerd. Ook kan een B-project in bepaalde gevallen een site visit of monitoring door ADSB behoeven.

C: Bij deze categorie worden weinig of geen nadelige milieu- en sociale effecten van het project verwacht. Hierbij volstaat de beantwoording van de vragen over de milieu- en sociale aspecten in het aanvraagformulier en aanvullende vragen gesteld door de milieu- en sociaal adviseurs van ADSB (bijvoorbeeld vragen voor specifieke sectoren zoals kassenbouw).

M: Deze categorie komt voort uit Nederlands ekv-beleid en is van toepassing op afwijkende situaties waarin de *Common Approaches* een milieu en sociale beoordeling niet verplichten. Het betreft:

- transacties zonder duidelijke locatie (zoals schepen of bussen);
- transacties op een bestaand project die niet significant wijzigt in output of in functie;
- herfinancieringsaanvragen;
- herverzekeringsaanvragen.

Bij een M-beoordeling wordt in eerste instantie de inzet van de exporteur en de afnemer op milieu- en sociaal vlak geanalyseerd. Ook wordt er kort aandacht besteed aan de transactie en het project (wanneer relevant). Als daar aanleiding toe is, worden ook andere betrokken partijen en andere aanvullende informatie zoals de keten geanalyseerd.

E: Deze beoordelingscategorie wordt gebruikt bij werktuigdekking en DGGF-aanvragen¹⁴ met een omvang tot 1 miljoen euro waar weinig tot geen risico op milieu- en sociale effecten verwacht wordt. Deze beoordeling richt zich met name op de milieu- en sociale reputatie van de Nederlandse exporteur en er wordt enkel een screeningsonderzoek gedaan op de debiteur waarbij op basis van publieke bronnen wordt onderzocht of er gevoeligheden zijn.

4.5 Milieu- en sociale beoordeling door ADSB

De meest uitgebreide milieu en sociale beoordelingen die ADSB uitvoert, bevatten alle onderstaande onderdelen. Voor transacties binnen het DGGF met een transactiewaarde kleiner dan 1 miljoen euro wordt alleen de Nederlandse exporteur beoordeeld.

Beoordeling van de Nederlandse exporteur

Bij de beoordeling van de Nederlandse exporteur worden diens manier van werken en diens reputatie in het publiek domein op milieu- en sociaal gebied geanalyseerd. Hiervoor worden het beleid en de managementsystemen op het gebied van gezondheid, veiligheid en milieu van de exporteur onderzocht. Onderdeel van deze beoordeling is ook een analyse van de toeleveranciersketen van het bedrijf voor onderhavige transactie inclusief een analyse van informatie in het publieke domein.

Beoordeling van de buitenlandse afnemer

Net als bij de beoordeling van de Nederlandse exporteur wordt bij de buitenlandse afnemer of andere relevante partijen onderzocht hoe het bedrijf zijn milieu- en sociaal beleid uitvoert en hoe de managementsystemen zijn opgezet om nadelige effecten van zijn handelen zoveel mogelijk te

¹⁴ DGGF staat voor Dutch Good Growth Fund. Het milieu en sociale beleid voor dit fonds is te vinden op www.dggf.nl

voorkomen of beperken. Ook hierbij wordt indien relevant ook de toeleveranciersketen geanalyseerd en ook wordt informatie in het publieke domein onderzocht.

Beoordeling van het project

Allereerst wordt een project getoetst aan de relevante wet- en regelgeving van het land waar het project plaatsvindt. Een project zal hier in ieder geval aan moeten voldoen. Daarnaast wordt het project beoordeeld aan de hand van internationale standaarden.

ADSB gebruikt voor de beschrijving en beoordeling van de potentiële milieu- en sociale gevolgen van een project de *IFC Performance Standards* als leidraad. Zie ook de uitleg over de *IFC Performance Standards* in het internationale beleidskader (Hoofdstuk 2).

Bij de beoordeling wordt gewerkt op basis van de ernst, aard en schaal van de te verwachten milieu en sociale gevolgen. Daarbij wordt er veel aandacht besteed aan de grootste potentiële effecten en minder aan de beperkte effecten.

Voorkomen en beperken van nadelige gevolgen

Vanuit lokale en internationale standaarden wordt van bedrijven (zowel exporteurs als afnemers) verwacht dat zij de risico's van hun bedrijfsvoering inventariseren en de mogelijke (negatieve) effecten van hun handelen identificeren. Deze inventarisatie gebeurt vanuit een managementsysteem van het bedrijf en/of specifiek voor een project zoals in een milieu- en sociale effectrapportage (ESIA). De standaardreeks die door bedrijven na de identificatie van risico's gevolgd moet worden is:

- het voorkomen van nadelige effecten (preventie, bijv. wijziging van een locatie om natuur te sparen);
- het beperken van nadelige effecten (mitigatie, bijv. de toepassing van filters om emissie van fijnstof te beperken);
- het bij voorbaat compenseren van voorspelde nadelige effecten (compensatie, het aanplanten van nieuw bos als een bestaand stuk bos moet wijken voor een project);
- voor toch optredende nadelige effecten die niet voorzien waren kunnen maatregelen voor herstel en/of compensatie of verhaal nodig zijn (bijv. schadevergoeding bij het stuk varen van een vissersnet bij de uitvoering van een werk).

Een analyse van deze mitigerende en compenserende maatregelen is onderdeel van de milieu en sociale beoordeling door ADSB. Indien in een project specifieke potentiële negatieve effecten worden geïdentificeerd dan wendt ADSB zijn invloed aan om exporteur, bank en/of afnemer de hierboven genoemde standaardreeks te laten volgen. Indien nodig gebruikt ADSB de samenwerking met betrokken partijen om zijn invloed te vergroten.

Beoordeling van de keten

Net als bij de beoordeling van de relevante partijen kunnen tijdens de beoordeling van het project zaken naar voren komen, zoals het op grote schaal gebruik maken van gevoelige natuurlijke hulpbronnen (bv. hout, stenen, ijzererts of kolen) en/of of een sector gevoelig is voor mensenrechtenschendingen (bijv. steengroeve). In het geval dat ADSB tijdens de beoordeling dergelijke potentiële risico's in de toeleverantieketen van het project identificeert, zal hiernaar nader onderzoek worden uitgevoerd als integraal onderdeel van de milieu- en sociale beoordeling. Wanneer dit relevant is voor het project, worden ook de aan het project gerelateerde faciliteiten ('associated facilities') beoordeeld.

4.6 Milieu- en sociaal advies

Bij het uitbrengen van een milieu en sociaal beoordelingsadvies aan de staat, worden de risico's op milieu en sociale effecten en de manier van mitigatie en compensatie van de effecten geadresseerd en wordt een overzicht gegeven van de sterke en zwakke punten van de bedrijfsreputaties van exporteur en afnemer (en relevante ketenpartners) en projectbeoordeling. Ook bevat het advies een eindoordeel of het afgeven van een polis op basis van de milieu- en sociale risico's en effecten wel of niet aanvaardbaar wordt geacht.

In het geval dat blijkt dat tijdens de milieu en sociale beoordeling het project niet voldoet aan internationale standaarden en/of de reputatie van de afnemer niet aanvaardbaar is, dan

onderzoekt ADSB of dit bijgestuurd kan worden. Lukt dit bijsturen niet dan zal ADSB de aanvraag afwijzen op milieu en/of sociale gronden. Ook kan een gebrek aan informatie leiden tot een afwijzing. ADSB informeert de staat over afwijzingen.

Wanneer de financiële beoordeling is afgerond maar de milieu en sociale beoordeling nog niet gereed is, dan kan een dekkingstoezegging worden afgegeven met een zogenaamde 'mits' met de voorwaarde dat de milieu en sociale beoordeling positief wordt afgerond.

4.7 Monitoring en sturing

ADSB monitort alle projecten met de hoogste risicocategorie (A) waarvan de ekv-aanvraag vanaf 1 januari 2022 is ingediend. Ten aanzien van de projecten in een lagere risicocategorie bepaalt ADSB op case-by-case basis of monitoring nodig is. De soort verzekering (wel of geen financiering) en of er nog andere partijen bij de transactie of het project betrokken zijn, bepaalt mede de invloed die ADSB kan uitoefenen op een project en de projecteigenaar en daarmee de intensiteit van de monitoring.

Per verzekering worden afspraken gemaakt tussen de exporteur en ADSB over de manier van monitoring en de verwachtingen naar de verzekerde partij. Deze monitoring kan op verschillende manieren vorm gegeven worden. Zo kan een project op vaste tijden rapportages aanleveren, kan ADSB het project in diverse stadia van constructie en operatie bezoeken en/of vindt de beoordeling plaats met behulp van een ingehuurd onafhankelijke consultant. De afspraken voor monitoring worden vastgelegd in de polis. Waar mogelijk wordt voor de monitoring samengewerkt met andere exportkredietagentschappen en betrokken financiers.

Wanneer na afgifte van een polis, bijvoorbeeld in het kader van de monitoring, blijkt dat een partij onjuiste informatie heeft aangeleverd voor de milieu en sociale beoordeling, of de partij zijn toezeggingen die hij heeft gedaan in het kader van de beoordeling niet nakomt, dan geldt de algemene voorwaarde dat 'verzwijging of onjuiste opgave leidt tot verval van het recht op uitkering'. Daarnaast is het mogelijk om bij een volgende aanvraag van een bepaalde exporteur of bank of op een bepaalde afnemer een aanvraag voor verzekering niet in behandeling te nemen of de verzekering te weigeren. Bij gefinancierde transacties heeft ADSB over het algemeen meer sturingsmogelijkheden dan bij niet gefinancierde transacties.

Uitgebreidere informatie hierover is terug te vinden in de Algemene Voorwaarden van ADSB. Zie hiervoor de website.

5. Samenwerking en communicatie

Zowel voor, tijdens als na afronding van de beoordeling van de milieu- en sociale aspecten van een project zal ADSB communiceren met- en naar relevante belanghebbenden. De Nederlandse exporteur en/of financier is eerst verantwoordelijk voor het aanleveren van informatie die de basis vormt voor de milieu en sociale beoordeling. Deze partij profiteert namelijk van de verzekering die wordt afgegeven. De verkregen informatie wordt zoveel mogelijk geverifieerd via andere kanalen.

ADSB gebruikt voor de beoordeling diverse informatiebronnen zoals onder andere:

- het aanvraagformulier,
- beantwoording van standaard vragenlijsten of specifieke vragenlijsten,
- informatie van exporteur en afnemer van eerdere verzekerde transacties (track record),
- openbare bronnen zoals media artikelen, internet en databases (zoals Google Earth, Protected Planet, Reefbase, Reprisk),
- publicaties van gerenommeerde instellingen (bijvoorbeeld Business & Human Rights Resource Centre en Human Rights Watch),
- landenrapporten (bijvoorbeeld inzake mensenrechten van US State Department),
- informatie van ambassades,
- indien relevant informatie uit veldbezoek en consultatie van stakeholders zoals ngo's of lokale betrokkenen (zoals reacties via ex-ante publicatie in geval van A-projecten).

Wanneer er andere partijen betrokken zijn bij een project dat een milieu- en sociale beoordeling ondergaat, dan wordt altijd geprobeerd om samen te werken. Dit kan samenwerking op nationaal niveau zijn met andere uitvoeringsorganisaties namens de Nederlandse overheid zoals RVO, Invest International en FMO of Nederlandse banken die projecten financieren. Op internationaal niveau

wordt samengewerkt met andere exportkredietverzekeraars en financiële instellingen zoals de Wereldbank en regionale ontwikkelingsbanken.

Transparantie

ADSB is transparant over de wijze waarop aanvragen beoordeeld worden. Dit gebeurt door middel van onderhavig beleid, specifieke beleidsverklaringen, het jaaroverzicht en stakeholderbijeenkomsten.

Daarnaast publiceert ADSB projectinformatie van alle categorie A projecten minimaal 30 dagen voor afgifte van de polis op de website. Na polisafgifte wordt polis- en beoordelingsinformatie gedeeld op de afgegeven polissenlijst. Ook rapporteert ADSB over A- en B-projecten aan de OESO volgens een gestandaardiseerd formulier. Een geaggregeerd overzicht wordt jaarlijks door de OESO op haar website gepubliceerd. Bij transparantie dient echter wel het commercieel belang van betrokken partijen in acht te worden genomen. Welke informatie wel en niet openbaar kan worden gemaakt en details over publicatie van informatie worden toegelicht in het ADSB transparantiebeleid.

Middels publicaties van in behandeling zijnde verzekeringsaanvragen en afgegeven polissen, stelt ADSB belanghebbenden op de hoogte. Gedurende de behandeling van een aanvraag is het voor lokale partijen of ngo's mogelijk om ADSB te voorzien van relevante informatie over een project. Ook na afgifte van een polis is het mogelijk om relevante informatie aan te dragen en zal daar opvolging aan worden gegeven. In sommige gevallen kan het volgens ADSB nodig zijn om direct of indirect in contact te treden met lokale belanghebbenden. Dit kan bijvoorbeeld nodig zijn om informatie te verifiëren die verkregen is vanuit de projecteigenaar of exporteur.